

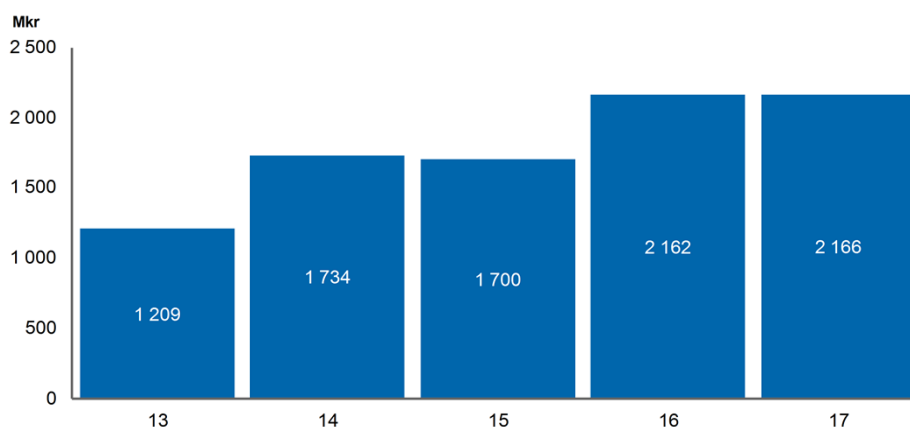


Herr ordförande, ärade aktieägare.

Holmens affärsidé är att äga och förädla skog. Skogsinnehavet utgör basen för vår verksamhet; ett kretslopp där råvaran växer och förädlas till allt från trä för klimatsmart byggande till förnybara förpackningar, magasin och böcker.

Med egen skog och förnybara energitillgångar i form av vatten- och vindkraft har vi en stabil grund att stå på. Och med välinvesterade produktionsanläggningar och starka marknadspositioner ska vi fortsätta utveckla vår verksamhet med god avkastning och stabil värdetillväxt.

Rörelseresultat koncernen



Exkl. jämförelsestörande poster

Rörelseresultatet för 2017 uppgick till 2 166 Mkr. Under året har vi lyckats öka både produktion och leveranser av såväl kartong som papper och trävaror, samtidigt har produkt- och marknadsmixen utvecklats positivt. Kort sagt har vi lyckats sälja mer av rätt saker till rätt kunder. Och det är ett resultat av både våra långsiktiga investeringar och ett fokuserat internt arbete.

Försäljningsframgångarna motverkades dock av något ökade kostnader och stora underhållsstopp inom vår kartongverksamhet. Det gjorde att resultatet för helåret i stort var oförändrat mot 2016.

Med det sagt tänkte jag nu gå in på våra fem affärsområden. Först ut affärsområde Skog.



Holmens skogar omfattar 1,3 miljoner hektar, varav drygt en miljon är produktiv skogsmark. Det motsvarar en yta ungefär lika stor som Skåne. Genom ett effektivt och hållbart brukande av skogen ökar vi tillväxten och därmed möjligheterna till större skördar framtiden. Skogen är en stabil intäctskälla. Samtidigt bidrar den med stor klimatnytta genom att binda koldioxid och förse vår industri med förnybar och fossilfri råvara. Under 2017 var skörden av skog på normal nivå och uppgick till 2,9 miljoner kubikmeter.

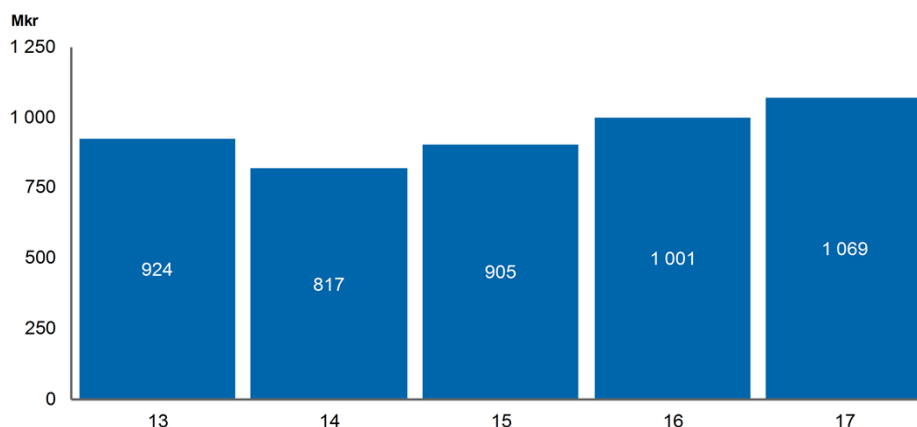


Skogens tillväxt och värde beror huvudsakligen på hur den sköts och brukas. Holmen bedriver ett aktivt skogsbruk som innebär att träden får växa i 70 till 90 år. Vid den tiden avtar tillväxten och skogen är mogen att skördas. Ungefär 80 procent av den årliga tillväxten skördas. Det innebär att mängden virke i våra skogar ökar med ungefär 1 procent per år.

Efterfrågan på skogsråvara är starkt, både för timmer och massaved. Ett växande intresse för att bygga i trä har lett till en ökad efterfrågan på timmer och de senaste årens stora investeringar i massabruk har ökat behovet av massaved. Med vårt stora skogsinnehav och egna sågverk har vi en stark position på virkesmarknaden. Tillsammans med stordriftsfördelar och effektiv logistik bidrar det till god konkurrenskraft för våra industrier.

En ökad konkurrens om både timmer, och framförallt massaved är positivt för en skogsägare som Holmen, och jag är övertygad att råvara från våra nordiska skogar kommer att efterfrågas allt mer i framtiden. Då är det en styrka att äga skog.

Rörelseresultat skog



Exkl. jämförelsestörande poster

Rörelseresultat från affärsområde Skog uppgick till 1 069 Mkr, fördelat på 415 Mkr i värdetillväxt och 654 Mkr i operativt resultat. Det operativa resultatet representerar kassaflödet från skogsverksamheten och motsvarar en direktavkastning på 3,7 procent i förhållande till det bokförda värdet på skogen som uppgår till 17,8 Mdr.

Med det går vi vidare till vår kartongverksamhet.



Holmen producerar kartong för konsumentförpackningar inom premiumsegmentet. Strategin är att växa globalt genom två av marknadens starkaste produktvarumärken, Invercote och Incada, hög kvalitet och kundanpassade lösningar. Produktionen vid våra två bruk, Iggesund och Workington i England, uppgår till drygt en halv miljon ton per år.

Efter investeringarna i ett nytt pressparti i Workington och utökad massacapacitet i Iggesund har vi lyckats öka produktionen med cirka tio procent. Faktum är att vi trots underhållstopp lyckades slå produktionsrekord vid bägge bruken under året.

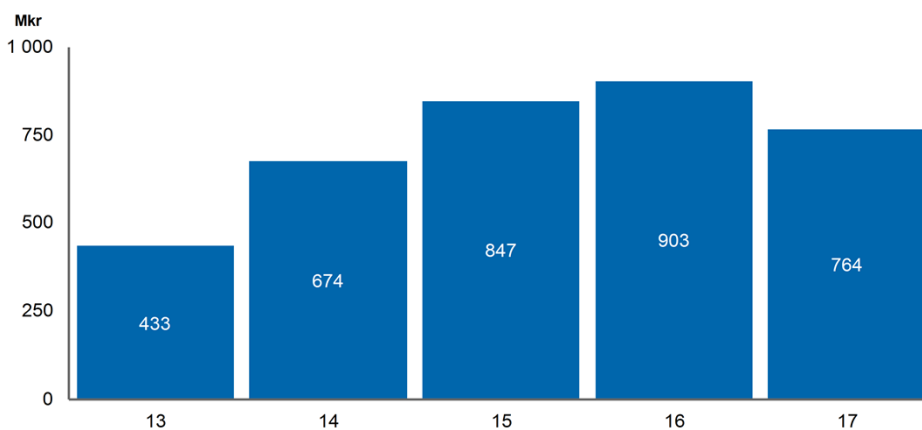


Kartongen från Holmen har en hög och jämn kvalitet som säkerställer stabila resultat i våra kunders produktionsprocesser. Produkterna utvecklas ständigt, och det görs i nära samarbete med våra kunder. Det mångåriga samarbetet med Apple, ett av världen största företag, är ett sådant exempel. Samarbetet startade 2005 och har utvecklats till ett partnerskap inom innovation och hållbara förpackningar.

Det är ingen slump att Tim Cook, VD för Apple, ville besöka just oss. Apple är, liksom alla andra kunder, väldigt måna om att jobba med företag som har en hållbar affärsmodell och Holmen har en fantastisk hållbarhetshistoria att berätta. Vi har kontroll över hela kedjan, från skogen som binder koldioxid till sågverken som gör plankor till hus och hem. I kombinatet Iggesund tar vi hand om alla råvaror på ett effektivt och hållbart sätt. Och så gör vi världens bästa kartong såklart

Allt det här gör att vi har goda möjligheter att utveckla vår kartongaffär. Den globala marknaden för förpackningskartong växer och vi är väl positionerade för tillväxt.

Rörelseresultat kartong



2017 ökade leveranserna med 6 procent genom ökad försäljning inom premiumsegmentet både inom och utanför Europa. Rörelseresultatet för affärsområde Kartong minskade dock med 139 Mkr till 764 Mkr till följd av ökade kostnader och intäktsbortfall i samband med två större underhållsstopp samt stigande kostnader för insatsvaror och frakt.

Näst på tur är papper.



Med en pappersverksamhet helt inriktad på färskfiberbaserat papper för magasin, böcker och reklam har vi ett koncept som visat sig fungera väl. Vi tillvaratar den färska fiberns egenskaper och erbjuder kostnadseffektiva alternativ till traditionella produkter. Enkelt uttryckt kan man säga att vi gör papper som sparar pengar åt kunderna. Produktionen vid våra två svenska bruk uppgår till 1,1 miljoner ton per år.

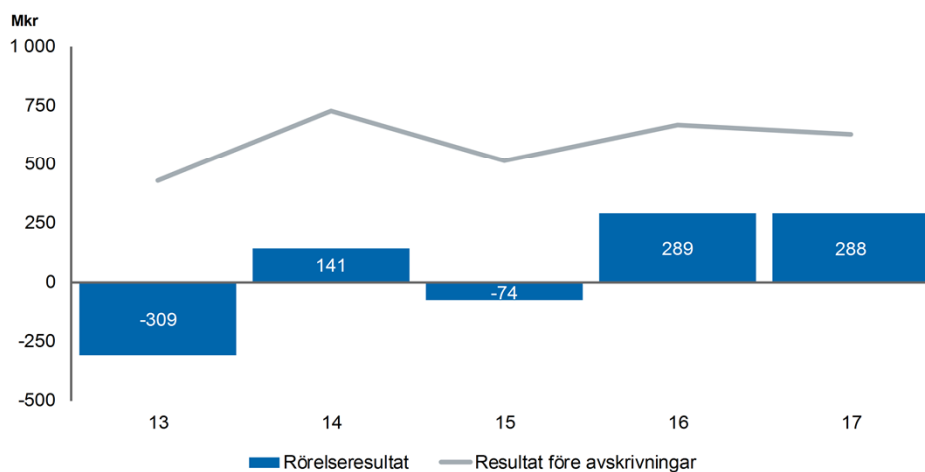
Produktionen har renodlats och verksamheten har uppgraderats i linje med strategin att ställa om till magasin och bokpapper. Den färska fibern gör det möjligt att utveckla papperskvaliteter med hög bulk, det vill säga papper som är tjocka men ändå lätta. Det är sådant papper som används i vår årsredovisning. Det innebär att kunderna får mer papper för pengarna. Ett lättare papper leder också till lägre kostnader för distribution.



Massa, papper och kartong som tillverkas av färsk fiber från våra nordiska skogar spelar en viktig roll i det europeiska returfiberkretsloppet. I övriga Europa är skogstillgångarna begränsade och papperstillverkningen i betydligt högre grad baserad på returpapper. Men returfiber kan inte återvinnas hur många gånger som helst, efter 5-7 gånger är fibrerna utslitna. Därför måste kretsloppet kontinuerligt fyllas på med fräska fibrer, och det görs med fördel med produkter från våra hållbart brukade skogar här i norr.

Högkonjunktur, och inte minst stängningar av pappermaskiner, har lett till tillfällig brist på papper. Våra leveranser ökade under 2017 och omställningen från tidningspapper till magasin- och bokpapper, som nu utgör drygt 85 procent av leveranserna, har stärkt vår konkurrenskraft. Vi ser också goda möjligheter att utveckla vår pappersaffär inom utvalda områden.

Rörelseresultat papper



Exkl. jämförelsestörande poster

Rörelseresultatet för affärsområde Papper blev 288 Mkr. Det var i stort oförändrat från 2016 och motsvarar en avkastning på 12 procent. Leveranserna ökade med 6 procent men resultatbidraget från den ökade försäljningen motverkades av ökade vedpriser.

Då går vi över till trävaror.



Holmen levererar trävaror till snickeri- och byggindustri samt direkt till bygghandeln. Verksamheten utvecklas genom ökad förädling och bättre utnyttjande av virkesråvaran i kombination med storskalig produktion. Med tre sågverk, varav två integrerade med våra kartong- och pappersbruk, producerar vi drygt 800 000 kubikmeter per år.

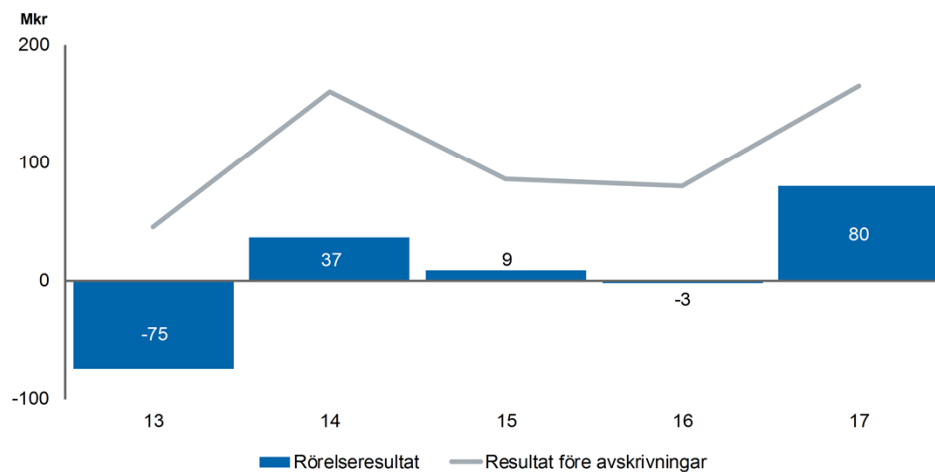


På bilden ser ni Bravikens sågverk där byggnationen av en impregneringsanläggning syns i förgrunden. Här kommer inom kort uppemot 20 procent av produktionen impregneras och säljas för utomhusändamål som altaner, plank och bryggor. Anläggningen är integrerad med sågverket vilket innebär att transport- och omlastningskostnader hålls nere samtidigt som det stärker vårt erbjudande mot bygghandeln.

Förvärvet av det närliggande sågverket Lingham är ett exempel på hur vi arbetar för att ta hand om virket på ett effektivare sätt. De grövre stockarna går till Braviken medan de klenare stockarna går till Lingham vilket förbättrar råvaruutnyttjandet. Lönsamheten för sågverk ligger i hög utsträckning i förmågan att ta hand om och förädla råvaran som står för en betydande del av produktionskostnaden. Här har vi tagit stora steg i rätt riktning och vi ska fortsätta på den inslagna vägen mot ökad förädling och effektivare hantering av virket.

Marknaden för trävaror är stark, både i Norden och i ett globalt perspektiv. Efterfrågan är god och har varit så under en lång period och det ska bli intressant att se hur trävaror står sig i konkurrens med andra byggmaterial i framtiden. Det behöver byggas mer hållbart och nya träbyggnadstekniker skapar möjligheter för det. Med våra moderna, storskaliga sågverk har vi en bra grund för fortsatt utveckling, och när råvarumarknaden tillåter har vi också potential att öka produktionen.

Rörelseresultat trävaror



Exkl. jämförelsestörande poster

Försäljningen av trävaror steg betydligt under 2017 tack vare 10 procent högre leveranser och stigande marknadspriser, vilket förbättrade rörelseresultatet för affärsområde Trävaror till 80 Mkr, motsvarande en avkastning på 9 procent. Det var ett bra år för våra sågverk med andra ord.

Avslutningsvis har vi affärsområde Energi.

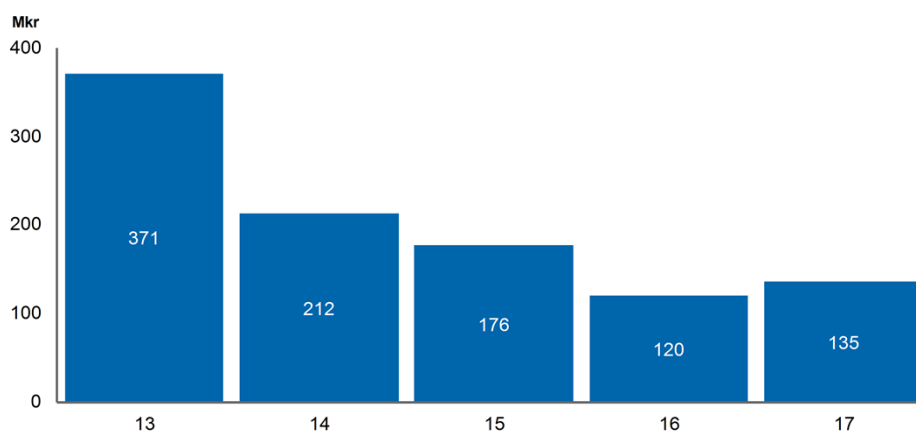


Holmens förnybara energitillgångar i form av vatten- och vindkraft bidrar till en hållbar energiförsörjning och ger bra intjäning över tid.

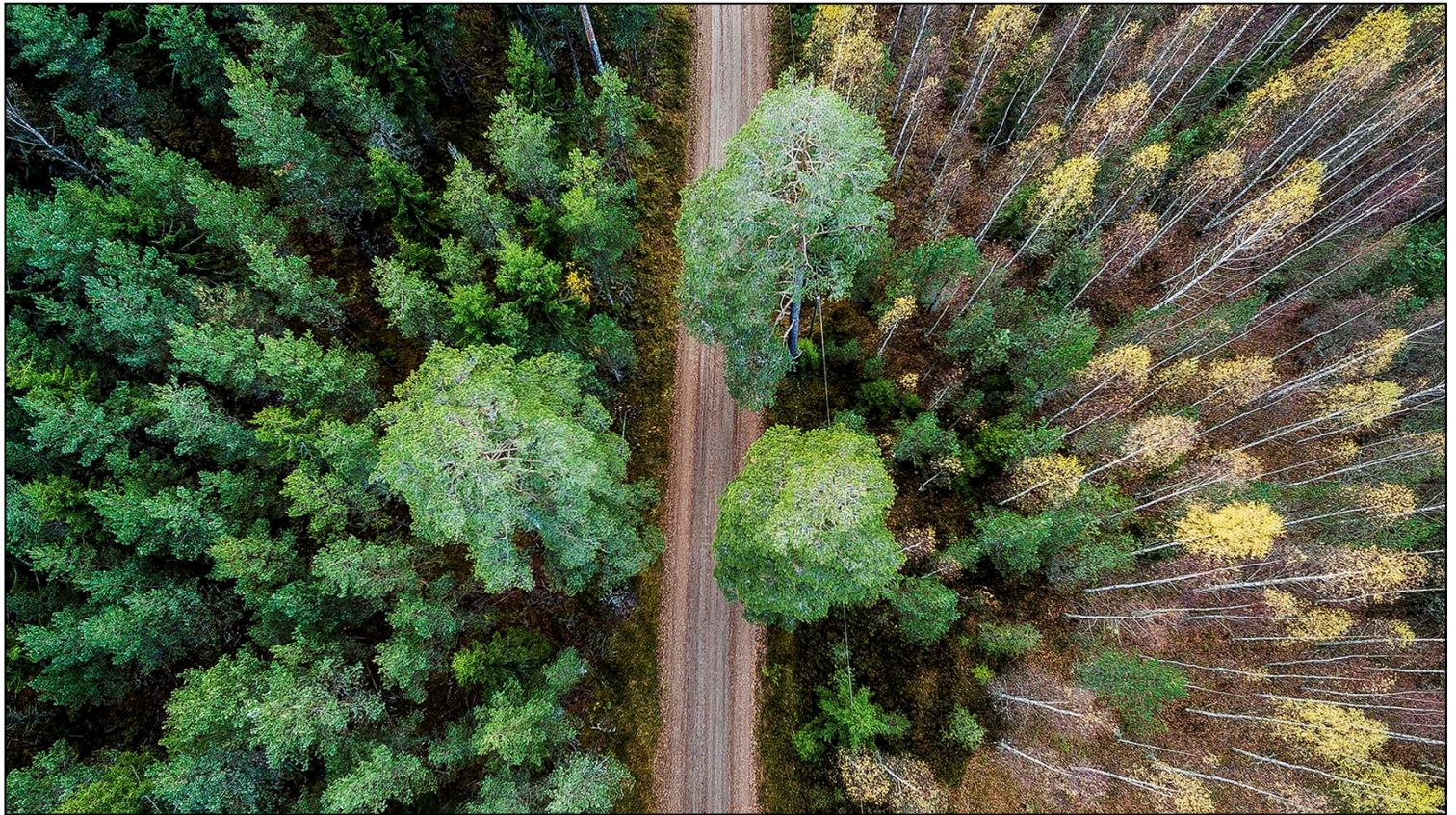
Vi är en stor producent av vattenkraft, sjätte störst i Sverige. Vattenkraft ger inte bara koldioxidfri kraft utan även energi när den behövs som mest. El kan inte lagras i någon större utsträckning, däremot kan vatten som ska användas för elproduktion lagras i magasin, sjöar och vattendrag. Vattenkraft kommer därmed vara ryggraden när Sverige får in mer väderberoende kraft i systemet.

För Holmen ger energitillgångarna ett bra årligt kassaflöde samtidigt som de bidrar till en trygg elförsörjning. Tillsammans med den förnybara elenergin som produceras vid koncernens bruk motsvarar det nästan hälften av Holmens samlade elförbrukning.

Rörelseresultat energi



Låg nederbörd gav 5 procent lägre produktion än ett normalår. Rörelseresultatet för affärsområde Energi steg dock med 15 Mkr till 135 Mkr till följd av att fastighetsskatten på vattenkraft sänktes med 20 Mkr. Den sänkta skatten är välkommen och kommer att fortsätta under de kommande tre åren med ytterligare 20 miljoner per år. Det är positivt då det möjliggör nödvändiga investeringar i våra kraftverk.



Som ni hör var det ett ganska bra år för Holmen. Produktionen och leveranserna ökade samtidigt som en stark konjunktur har gett oss vind i seglen. Men visst finns det utmaningar. Råvarukostnaderna har ökat och debatten kring hur vi brukar skogen har fått allt större utrymme, både på ledarsidor och på den politiska arenan.

Vi har en fantastisk tillgång i våra skogar, som aktivt brukade både bidrar till ett bättre klimat och till en levande landsbygd där folk kan leva och försörja sig utanför storstäderna. Vi tycker det är positivt att allt fler får upp ögonen för skogen och dess bidrag till både miljö, ekonomi och människor. Men vi är också medvetna om att äganderätten utmanas, vilket skulle kunna påverka våra möjligheter att bruka våra skogar, och i förlängningen Sveriges tillväxt, exportkraft och sysselsättning på ett negativt sätt.

Det är viktigt att se den stora bilden. Det är därför glädjande att en majoritet av riksdagspartierna nu markerar mot detta genom att imorgon föreslå ett antal tillkännagivanden till regeringen som delar vår syn på att äganderätten måste försvaras.

Holmen bedriver sedan många år ett långsiktigt och framgångsrikt hållbarhetsarbete som kombinerar ett effektivt och rationellt skogsbruk med bevarande av biologisk mångfald. Det är möjligt att göra båda sakerna samtidigt. och vår ståndpunkt är tydlig - målet måste vara att använda skogen mer och smartare, inte mindre.



Skogen är som sagt grunden i vår verksamhet. Vi tar hand om hela skörden och förädlar träden till klimatsmarta produkter. De grova stammarna, som utgör ungefär hälften av skörden, går till sågverk där de blir byggmaterial i form av konstruktionsvirke och snickeriprodukter. Den klenare delen av trädets, flis från sågverken och virke från gallring blir till massa som vi gör kartong och papper av.

Nyckeln till en framgångsrik och hållbar skogsindustri är att göra rätt saker av vår svenska skog, produkter där den långa starka fibern kommer bäst till sin rätt.

Att bygga i trä bidrar till att minska klimatförändringarna då trä binder koldioxid och kan ersätta andra byggmaterial som har en större klimatpåverkan, som stål och betong. Eftersom vi tar hand om hela skörden säkerställer vi att även restprodukter som grenar, toppar, bark och sågspån förädlas till återvinningsbara produkter eller gör nytta som bioenergi.

Vårt utvecklingsarbete omfattar hela kedjan, från frö till skörd, och våra två plantskolor producerar årligen mer än 30 miljoner plantor, varav merparten planteras på koncernens mark.



Från frö till träd - arbetet på en plantskola

Jag tänkte nu visa en kort film som beskriver Holmens skogsbruk, från planta till plank, med start i våra två plantskolor.

<https://www.youtube.com/watch?v=Zk8FXLkQo-s>

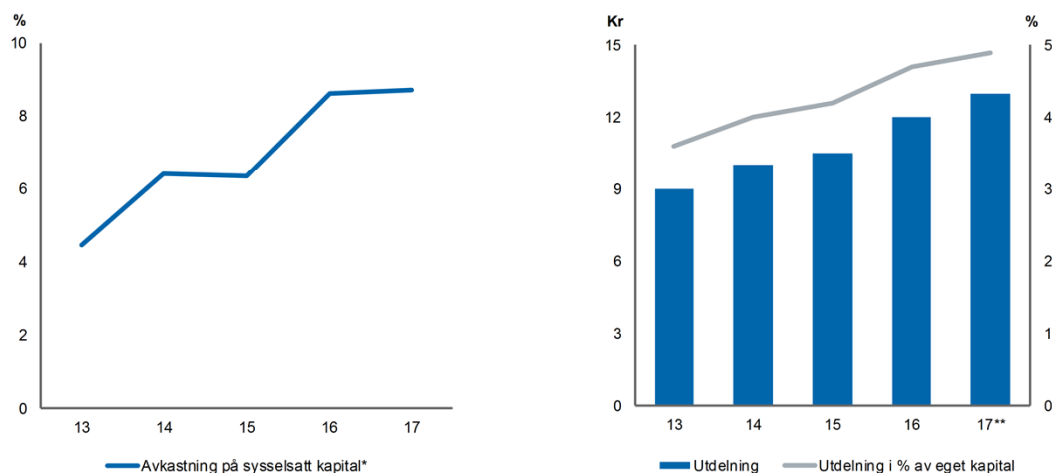


Vi har två övergripande mål för Holmen. Det första är att skogens och industrins värde ska öka. Det andra är att vi ska bidra till ett bättre klimat. Det är två ambitiösa mål, men fullt rimliga.

Skogen brukas för att ge god årlig avkastning och stabil värdetillväxt medan vår industriverksamhet drivs med fokus på lönsamhet och ökad förädling. Det skapar förutsättningar för en hållbar utveckling som genererar värde för både aktieägare, samhälle och för miljön.

Holmens finansiella ställning är stark med en låg nettoskuld. Det ger oss stabilitet men också handlingsfrihet och möjligheter att utveckla bolaget för att ta vara på den potential som finns i den svenska skogen.

Lönsamhet och utdelning

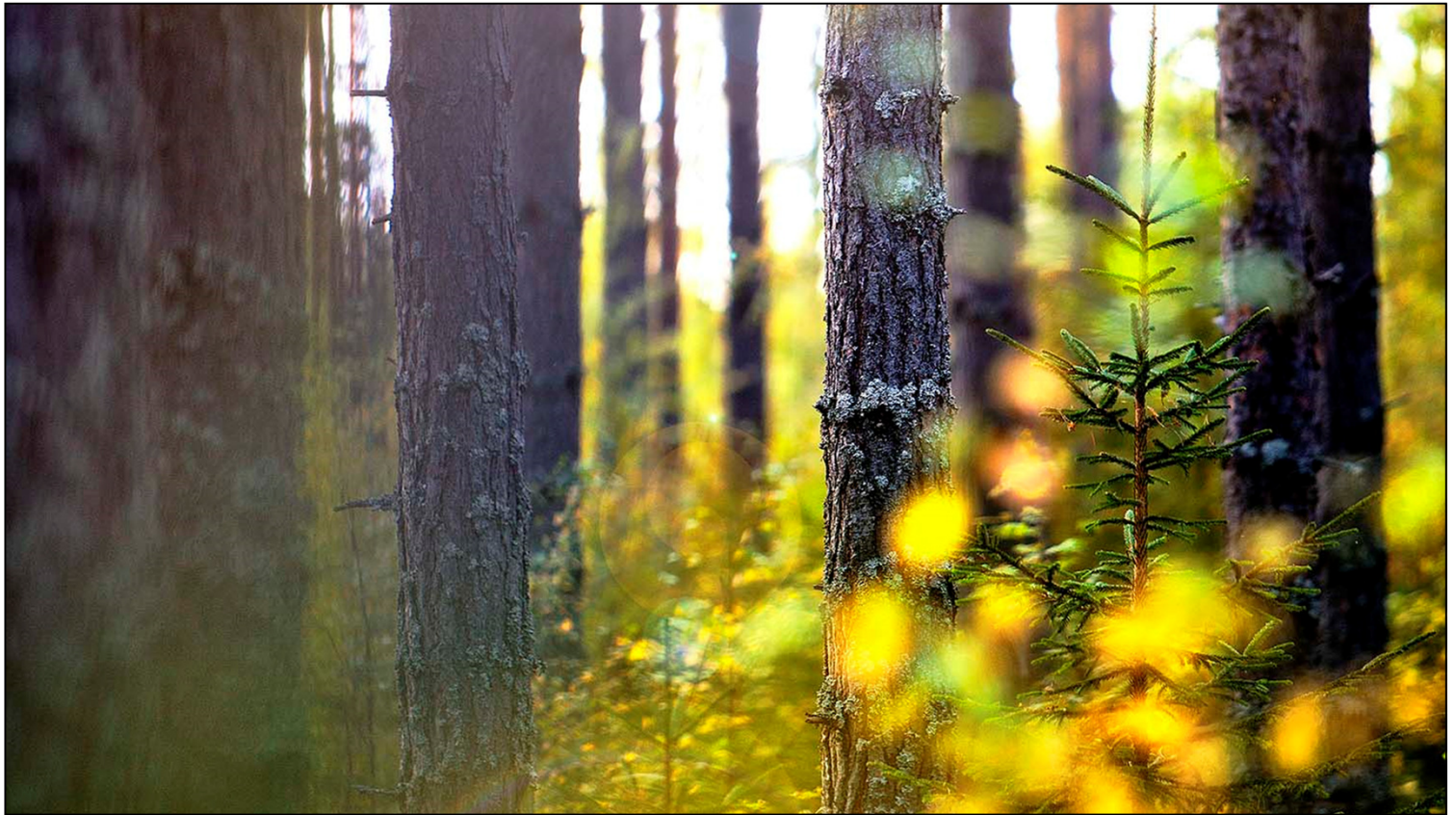


* Exkl. jämförelsestörande poster
** Föreslagen utdelning

Holmens målsättning är att skog och kraft ska ge en stabil avkastning på sysselsatt kapital om minst 5 procent samtidigt som industriverksamheten uthålligt ska avkasta mer än 10 procent. Sammanvägt innebär det att koncernens avkastning ska överstiga 7 procent.

2017 blev avkastningen på sysselsatt kapital blev 8,7 procent, vilket i stort var oförändrat mot 2016, men betydligt över koncernens målsatta nivå. Att avkastningen nu är uppe på nästan 9 procent är starkt med tanke på att två tredjedelar av balansräkningen utgörs av skog och kraft. Den goda resultatutvecklingen och ett starkt kassaflöde har möjliggjort att vi kunnat höja utdelningen de senaste tre åren samtidigt som vi investerat i våra bruk och halverat skuldsättningen. Den finansiella ställningen är fortsatt stark och mot bakgrund av detta har styrelsen föreslagit att utdelningen höjs från 12 till 13 kronor per aktie.

Som en åtgärd för att underlätta handeln med bolagets aktier och därmed förbättra likviditeten i bolaget föreslås också en aktiesplit, där varje aktie oavsett serie delas upp i två aktier av samma serie.



Mina damer och herrar,

Jag är övertygad om att långsiktigt hållbara lösningar är en förutsättning för både Holmens och hela samhällets fortsatta utveckling. Och faktum är att Holmen bidrar till att skapa en bättre framtid. Våra skogar binder koldioxid och förser vårt samhälle med förnybara och hållbara produkter. Vi möjliggör en levande landsbygd och vi genererar värde till våra aktieägare. Det ska vi fortsätta med.

Och allt har sin början i den växande skogen. För i skogen växer framtiden.

Med de orden lämnar jag över ordet till ordförande.