

# Holmens Årsstämma

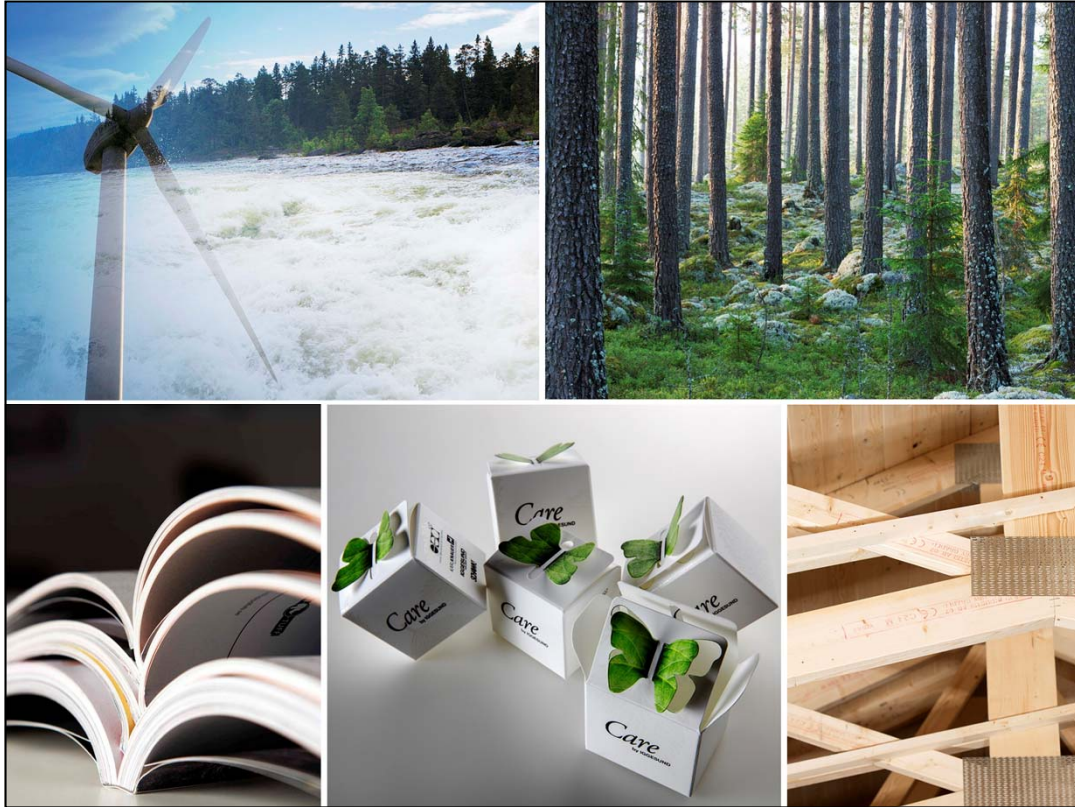


27 mars 2017



Herr ordförande, ärade aktieägare.

Skogen är en fantastisk resurs. Därifrån kommer den förnybara råvara som gör att vi kan tillverka högkvalitativa, kostnadseffektiva och inte minst hållbara produkter som uppskattas av kunder över hela världen. Med en historia som sträcker sig över 400 år har Holmen en lång tradition av att bruka och förädla naturens resurser. Med egen energiproduktion och resurseffektiva produktionsenheter genererar vi värde på flera plan för både aktieägare, kunder och samhället i stort.



Holmen är idag ett skogsägande bolag med lönsamma industrier där skog och vattenkraft står för två tredjedelar av tillgångarna. Tillsammans med storskalig produktion av kartong, papper och trävaror i välinvesterade anläggningar ger det oss en stabil lönsamhet som ska öka över tid. Samtidigt bidrar vår verksamhet med stor klimatnytta genom att årligen minska mängden koldioxid i atmosfären med drygt två miljoner ton.

Holmens finansiella ställning är stark med en låg nettoskuld vilket ger stabilitet, men också handlingsfrihet och möjligheter att utveckla bolaget.

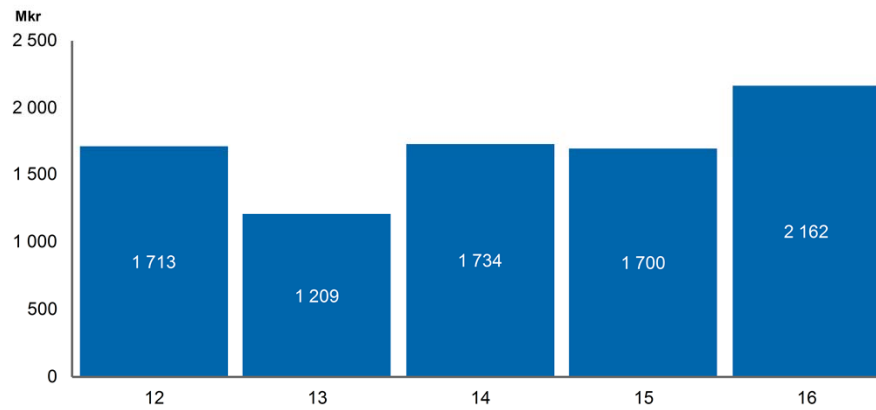
Idag ska vi tala om 2016. Det var ett händelserikt år, då vi bland annat sålde pappersbruket i Madrid. Tillsammans med en ökad försäljning av nya produkter har det inneburit en fokusering av vår verksamhet inom papper mot magasin- och bokpapper.

Inom kartong ökade försäljningen till nya kunder inom de högsta kvalitetssegmenten, både inom och utanför Europa. Samtidigt slutförde vi ett investeringsprogram som ger oss potential att öka kartongproduktionen med cirka 10 procent under 2017.

Leveranserna av trävaror ökade efter investeringar i högre kapacitet samtidigt som kostnaderna kunde sänkas då produktionen vid Bravikens sågverk bättre anpassats efter råvarutillgången.

Inom vår skogliga verksamhet gick den skördade volymen tillbaka till normal nivå efter några år av högre volymer medan vattenkraftproduktionen minskade till följd av lägre nederbörd.

## Rörelseresultat koncernen



Exkl. jämförelsestörande poster

När vi summerar året kan vi konstatera att rörelseresultatet för koncernen ökade med 462 Mkr till 2 162 Mkr (exklusive jämförelsestörande poster). Ökningen är framförallt en följd av en positiv utveckling inom papper där vi lyckats vända en negativ trend. Årets starka resultat visar också att våra investeringar och långsiktiga satsningar varit framgångsrika.

Med det sagt tänkte jag nu gå in på våra fem affärsområden.





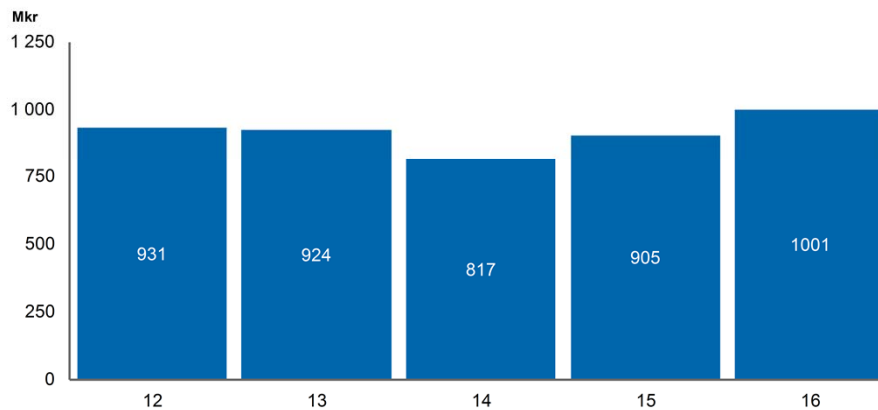
Den växande skogen är utgångspunkten för Holmens verksamhet. På drygt en miljon hektar egen produktiv skogsmark bedriver Holmen ett aktivt och hållbart skogsbruk. Skörden motsvarar 85 procent av den årliga tillväxten och 2016 uppgick den till cirka 3 miljoner kubikmeter.



I över hundra år har skogen brukats med ett långsiktigt perspektiv och en långtgående naturhänsyn som bevarar den biologiska mångfalden. Skogens tillväxt och värde beror huvudsakligen på hur den sköts och brukas. Grunden läggs när ny skog planteras. Genom forskning och utveckling växer dagens plantor snabbare än de som planterades när jag var ung och de är mer motståndskraftiga mot till exempel insektsangrepp. Holmens båda skogsplantaskolor producerar tillsammans 35 miljoner plantor varje år, varav merparten planteras på vår egen mark.

Tack vare bättre plantor och aktiv skogsskötsel växer våra yngre skogar alltså snabbare än de som idag är mogna att skörda. Det innebär att vi på sikt kan skörda mer vilket ger högre kassaflöde samtidigt som vi har en större volym stående kvar i skogen. Faktum är att virkesförrådet i våra skogar ökar med 1 procent per år. Genom ett hållbart skogsbruk kan vi alltså skörda mer samtidigt som virkesförrådet växer.

## Rörelseresultat skog



Exkl. jämförelsestörande poster

För affärsområde Skog ökade det operativa resultatet för 2016 med 48 Mkr till 686 Mkr. Rörelseresultatet, som inkluderar värdeförändring om 315 Mkr, uppgick till 1 001 Mkr.

Den skördade volymen minskade något och gick tillbaka till normal nivå efter några år av högre volymer orsakade av stormfällning. Men vi lyckades öka resultatet genom kostnadssänkningar och något högre priser. Samtidigt har vi fortsatt utveckla skogskötseln genom åtgärder som ska bidra till ökad tillväxt och utvecklade naturvärden i våra skogar.





Tillsammans med skogen utgör våra krafttillgångar basen i vår verksamhet.

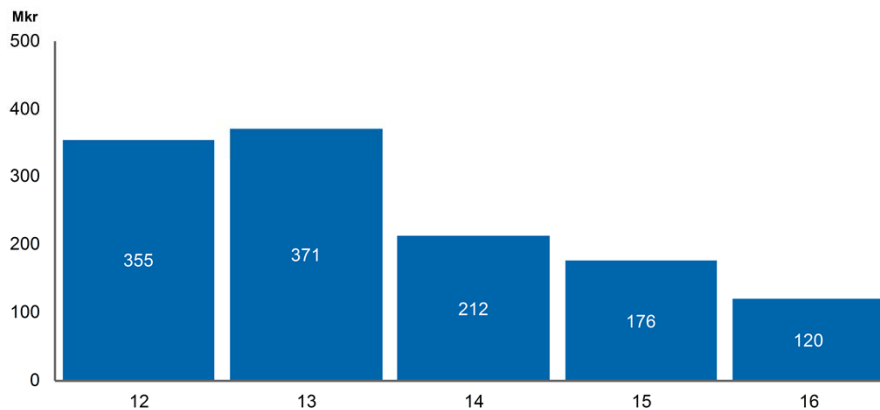
Den förnybara energiproduktionen från 21 vattenkraftverk och 4 vindkraftsparker uppgår ett normalår till 1,2 TWh. Under 2016 var vattenkraftproduktionen betydligt lägre än normalt vilket gjorde att energiproduktionen stannade vid knappt 1,1 TWh.

För vattenkraften innebar energiöverenskommelsen som slöts under sommaren ett besked i positiv riktning. Beslutet att successivt sänka fastighetsskatten på vattenkraft till samma nivå som övrig elproduktion skapar rättvisare förutsättningar och ökar våra möjligheter att kunna göra nödvändiga investeringar i våra kraftverk. Energi är en bra tillgång som bidrar med kassaflöde och stabil intjäning över tid.

Holmens vattenkraftverk är trygga och effektiva leverantörer av förnybar energi. Och till skillnad från andra förnybara energikällor är vattenkraften reglerbar, vilket är en styrka i ett energisystem som alltmer baseras på väderberoende produktion. Holmens produktion av vatten- och vindkraft, tillsammans med elproduktionen vid de större bruken, motsvarar hälften av koncernens elförbrukning.



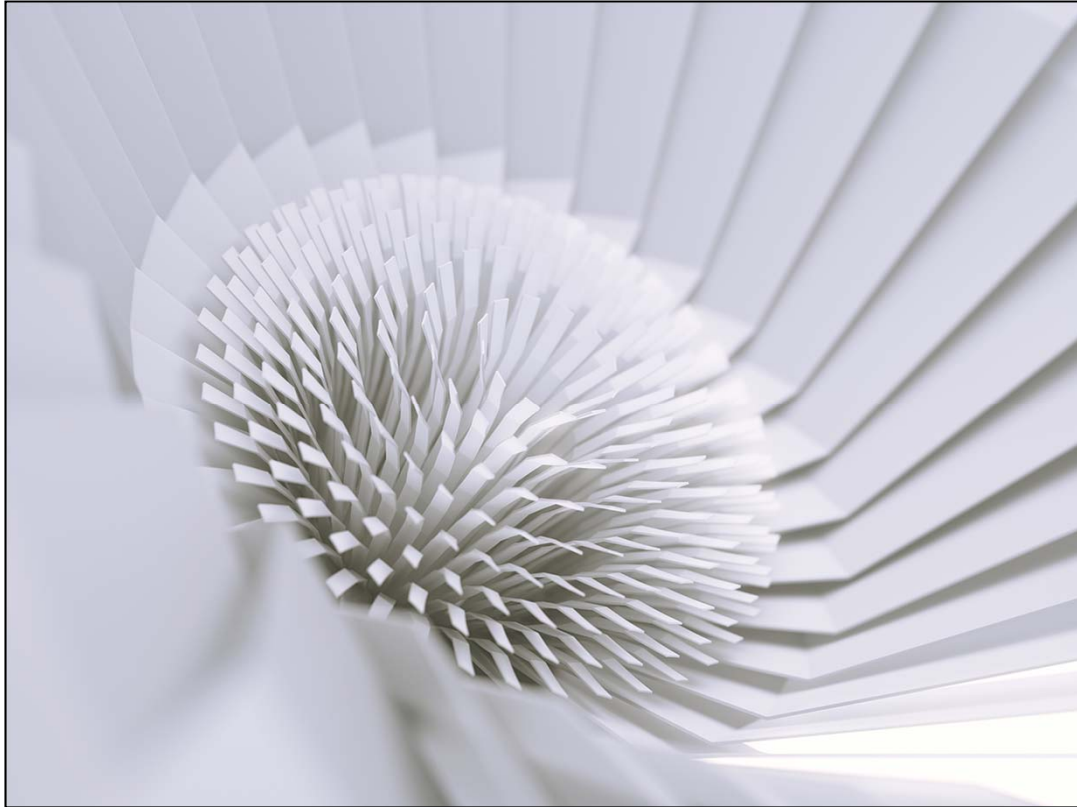
## Rörelseresultat energi



För affärsområde Energi uppgick årets rörelseresultat till 120 Mkr.

Lite nederbörd och låg tillrinning till våra vattenmagasin innebar som sagt att produktionen blev lägre än normalt. Faktum är att det regnade ungefär 15 procent mindre än det brukar. Den minskade produktionen har vi delvis kunnat kompensera genom att styra produktionen mot tidpunkter med bättre priser, men till skillnad mot er som sitter här skulle vi uppskatta om det kunde regna lite mer i år än vad det gjorde i fjol, åtminstone på de platser där vi har våra kraftverk.

Efter skog och energi går vi vidare till våra produktinriktade affärsområden, först ut kartong.



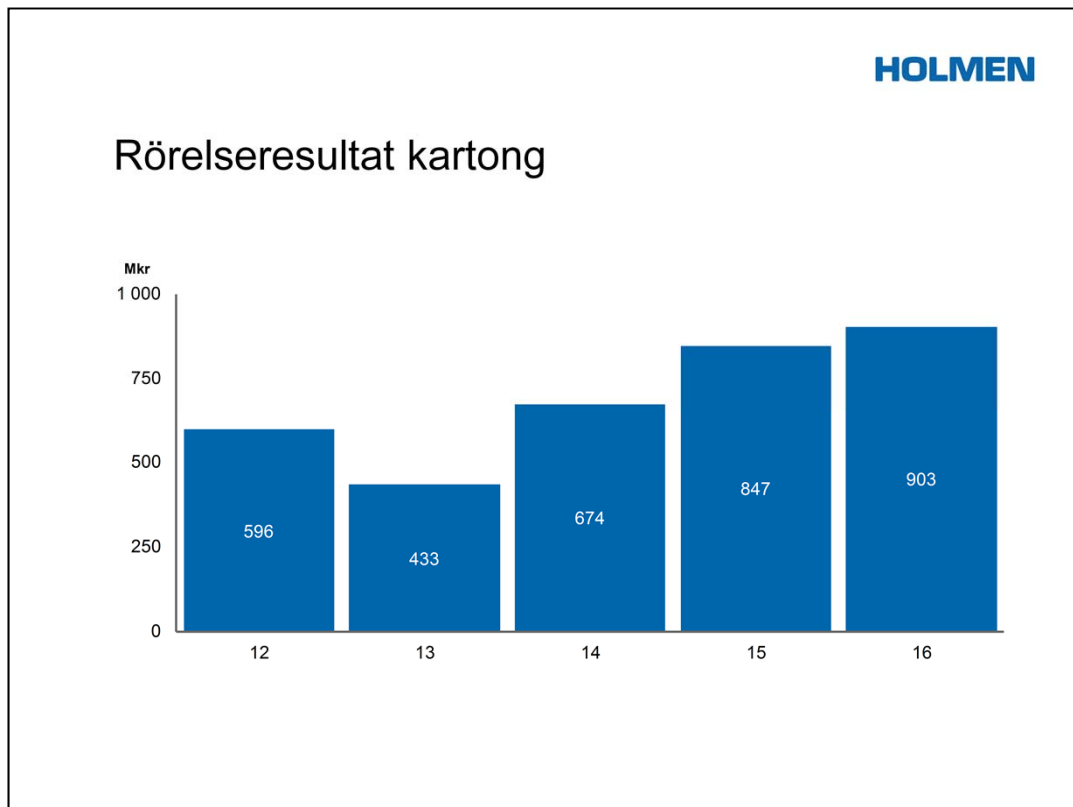
Holmens kartong är marknadsledande i de högsta kvalitetssegmenten för konsumentförpackningar och kvalificerade grafiska ändamål. Leveranserna från våra två bruk, Iggesunds bruk och Workingtons bruk i England, uppgick under 2016 till knappt 500 000 ton.



De stora strukturinvesteringar som vi genomfört vid våra två kartongbruk har successivt gett effekt. Först med sodapannan i Iggesund och sedan med en biobränslepanna i Workington. Det har resulterat i en betydligt bättre kostnadsposition och samtidigt bidragit till stora miljövinster. Med det senaste årets investeringar i ett nytt pressparti i Workington och utökad massakapacitet i Iggesund finns nu potential att öka produktionen med cirka tio procent och samtidigt ta ned produktionskostnaden ytterligare ett steg.

Den globala marknaden för förpackningskartong växer samtidigt som konkurrensen ökar då ny kapacitet kommer in på marknaden. Vår ambition är att kunna öka leveranserna efter genomförda investeringar och vi ser potential till ökad försäljning inom premiumsegmentet i såväl Europa som i Asien och USA.





2016 påverkades av ombyggnationer vid båda våra bruk men vi lyckades ändå leverera bra under året och rörelseresultatet för affärsområde Kartong uppgick till 903 Mkr.

Produktionen har tidvis lyfts till nya nivåer och utmaningen är nu att nå stabilitet på denna högre nivå. Försäljningen mot premiumsegmentet ska fortsätta växa genom fortsatt produktutveckling och investeringar i utökade försäljningsresurser och distributionscenter utanför Europa.

Med det går vi vidare till affärsområde papper.



Efter den lyckade försäljningen av bruket i Madrid är vår produktion av papper nu helt fokuserad på magasin- och bokpapper som tillvaratar den färska fiberns egenskaper. Leveranserna uppgick under året till drygt 1,1 miljoner ton.

Inom papper har vår position radikalt förbättrats. Genom försäljningen av bruket i Madrid kan vi lägga en verksamhet utan förutsättningar att överleva bakom oss och fokusera på framtiden.

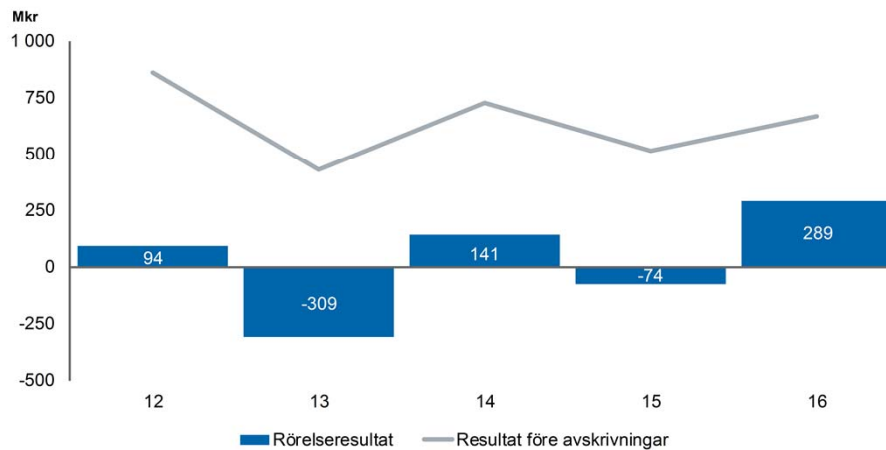


Vår produktion är nu helt baserad på färsk fiber. Det betyder att vi kan göra papperskvaliteter med hög bulk, det vill säga papper som är tjocka men ändå lätta. Det innebär att kunden, trots färre ton papper, kan producera trycksaker med samma tjocklek och känsla som med traditionella, dyrare papperskvaliteter. Sammantaget leder detta till lägre kostnader för såväl papper som distribution. Om ni jämför Holmens årsredovisning som är gjord på vårt färskfiberbaserade papper och kartong med andra årsredovisningar känner ni skillnaden.

Den strukturella nedgången för tryckpapper väntas fortsätta men vår strategi är tydlig. Vi ska växa inom magasin- och bokpapper samtidigt som leveranserna av tidningspapper kommer att minska. Vår verksamhet inom papper är mindre än tidigare, men det är en effektiv och lönsam verksamhet, och vi är övertygade om att den kommer att stå sig väl på en tuff marknad.



## Rörelseresultat papper



Exkl. jämförelsestörande poster

Tack vare bra produktion och försäljning av magasinprodukten Holmen UNIQ kunde vi leverera ett bra resultat på en svår marknad.

Rörelseresultatet för affärsområde Papper uppgick till 289 Mkr och andelen magasin- och bokpapper står nu för 85 procent av leveranserna.

På marknadssidan har vi utvecklat vårt erbjudande med högre servicenivå och kompletterande tjänster, något som blir allt viktigare för både befintliga och nya kunder. Med innovativa produkter och tydliga kostnadsfördelar ska vi fortsätta stärka vår position på både befintliga och nya marknader.

Avslutningsvis har vi trävaror.

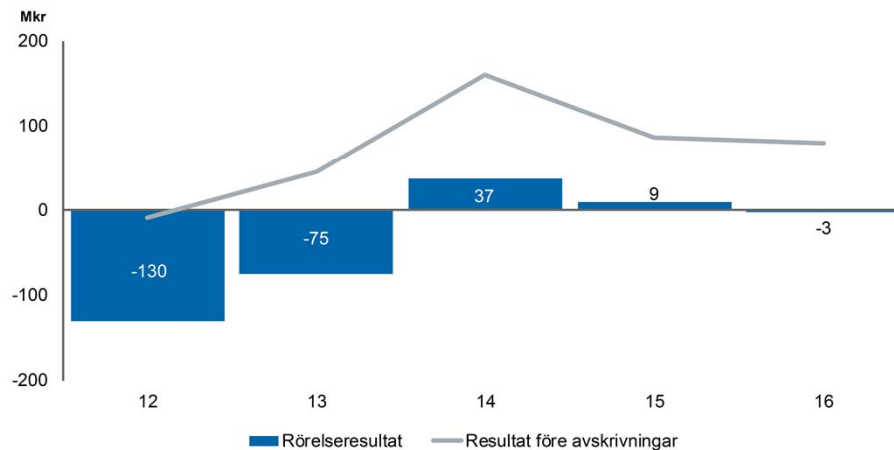


Produktionen av trävaror för snickeri- och byggindustri sker i två storskaliga sågverk integrerade med våra bruk i Iggesund och Braviken. 2016 uppgick leveranserna till 776 000 kubikmeter, vilket är en ökning med nästan 50 000 kubikmeter.

Marknadsbalansen för trävaror är hyggligt god och efterfrågan är bra, i både Norden och övriga Europa, samt i USA och Asien. Vi har också möjlighet att öka produktionen något under 2017 samtidigt som förädlingsgraden kan höjas.

För ett skogsägande bolag som Holmen med två storskaliga sågverk är ytterligare vidareförädling av trävaror ett naturligt område att utveckla och vi utreder kontinuerligt dessa möjligheter. Ett exempel på ett steg i denna riktning är det beslut vi tog under 2016 att investera i en impregneringsanläggning vid Bravikens sågverk. Impregnerat virke utgör en stor del av den svenska bygghandelns sortiment och efterfrågan på impregnerade produkter växer. Med Bravikens centrala läge i en befolkningstät region har vi goda möjligheter att nå ut till bygghandeln med ett utökat produktutbud.

## Rörelseresultat trävaror



Exkl. jämförelsestörande poster

Övergången till att såga två träslag i Braviken, tillsammans med åtgärder inom lager och logistik, har medfört sänkta kostnader. Samtidigt har vi kunnat höja produktionen i Iggesund efter en investering i effektivare flöde genom sågverket. Tyvärr räckte det inte för att kompensera för den prisnedgång som skedde på marknaden under slutet av 2015. Resultatet för affärsområde Trävaror försämrades därför något och landade på -3 Mkr.

Trävaror har framtiden för sig. Det behöver byggas mer och träbyggande har kommit i fokus på ett annat sätt än tidigare, bland annat tack vare hållbarhetsaspekterna.

Förvärvet av Lingshems sågverk, ett mindre sågverk beläget fyra mil från Braviken, som blev klart förra veckan kompletterar verksamheten i Braviken på ett bra sätt och stärker vår position på trävarumarknaden.

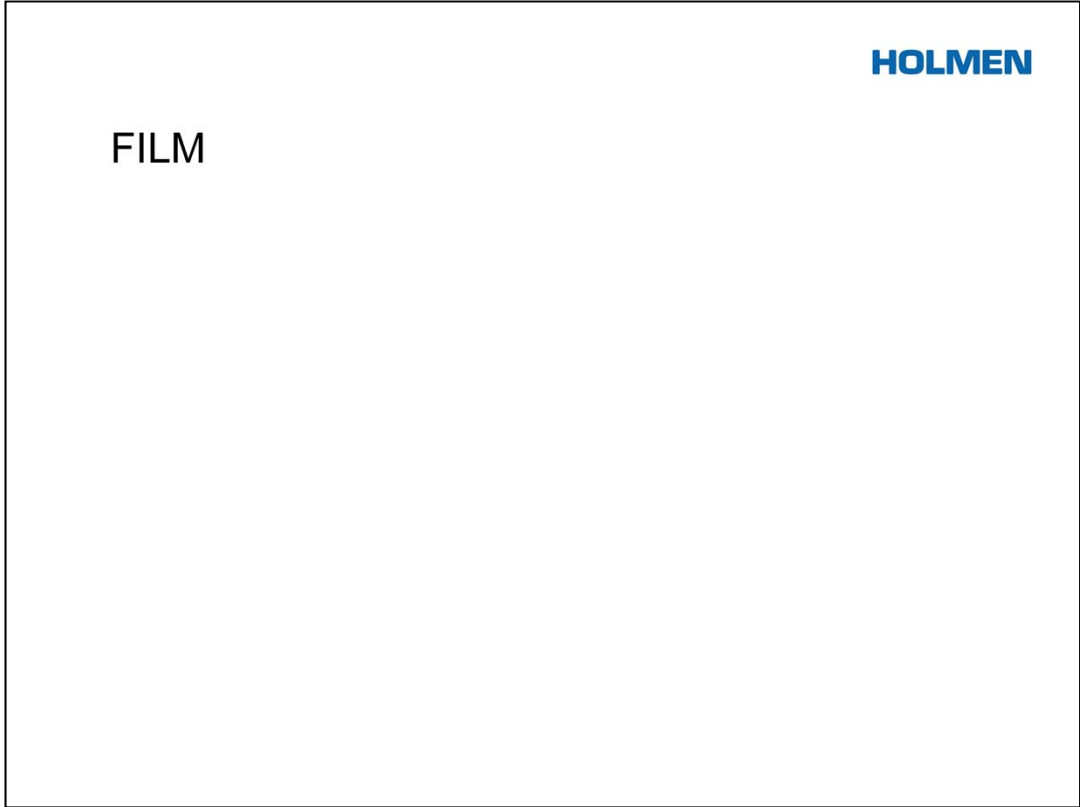




Det råder ingen tvekan om att skogen som råvara har goda framtidsutsikter, inte minst som ett led i omställningen mot ett mer hållbart samhälle där produkter baserade på fossila råvaror ersätts med förnybara alternativ. Kartong, papper och trävaror utgör basvaror i människors vardag. Och ju mer våra skogar brukas och ju mer våra produkter används, desto större nytta för klimatet.

Strategiska val och investeringar för framtiden har också stärkt Holmens hållbarhetsprofil vilket resulterat i flera erkännanden. Senast i raden är placeringen på Global 100, ett index över de hundra mest hållbara företagen i världen. Nästan 5 000 bolag var med i utvärderingen där de hundra främsta får en plats på Global 100. Holmen hamnar på plats 21 och är det enda bolaget inom skogsindustrisektorn på den prestigefulla listan och det högst placerade svenska företaget.

Utnämningen är resultatet av ett målinriktat arbete och jag är både glad och stolt över att jobba i ett företag som bidrar till en hållbar utveckling. Men istället för att bara jag står här och talar om detta så tänkte jag att ni skulle få lyssna till när några av våra medarbetare beskriver Holmens hållbarhetsarbete och varför de valt att jobba på Holmen.



Film



Med upptag av koldioxid i skog och produkter samt produktion av förnybar energi bidrar Holmen och den svenska skogsindustrin i allra högsta grad till en hållbar utveckling.

Men även om vi är övertygade om att hållbart brukade skogar och förädling av råvara till klimatsmarta produkter är vägen framåt så är inte allt guld och gröna skogar. Utmaningar finns bland annat i rätten att bruka den skog vi äger och i färskfiberbaserade produkters acceptans på marknaden i konkurrens med returfiber. Hur vi tillåts bruka vår skog påverkas av politiska beslut i både Sverige och Bryssel och är i grunden en fråga om äganderätt som vi tar på största allvar.

Vi arbetar ständigt med dessa frågor och för en kontinuerlig dialog med politiker och intresseorganisationer. I höstas hade vi till exempel statsministern på besök i våra skogar utanför Örnsköldsvik. Det gav mig möjlighet att ta upp en rad aktuella frågeställningar som är avgörande för en konkurrenskraftig svensk skogsindustri.



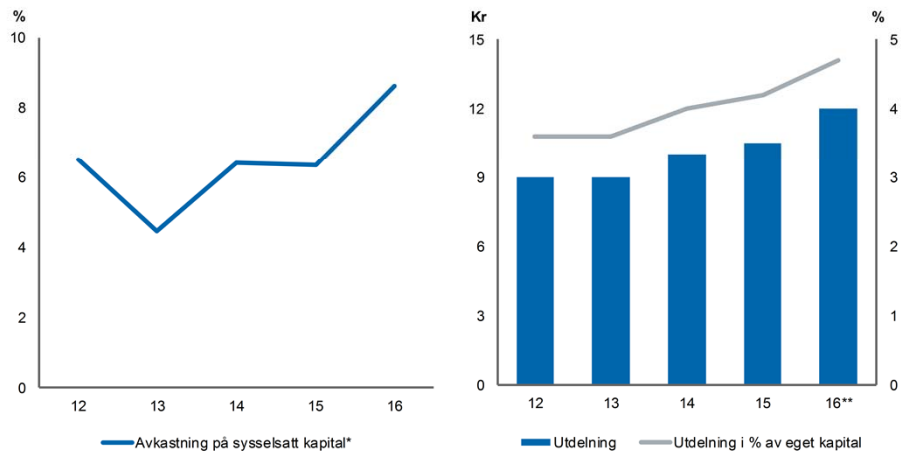
Vi arbetar med en fantastisk råvara, producerar förnybar el och har en välinvesterad och effektiv industriverksamhet. Men marknaden är tuff och vi måste hela tiden utmana oss själva.

För att maximera värdet och nyttan av skogen bedriver vi ett intensivt arbete med att utveckla dagens produkter samtidigt som framtida möjligheter för den förnybara träfibern identifieras. Holmens arbete med forskning och utveckling är i huvudsak inriktat på tre områden; ökad tillväxt i skogen, effektivare produktion samt utveckling av befintliga och nya produkter.

Med de insatser som görs idag är bedömningen att både skogstillväxten och uttagen av virke kan öka med 25 procent på 40 års sikt. Tillsammans med satsningar vi gjort på bland annat effektivare produktionsprocesser och utveckling av såväl dagens som morgondagens produkter har Holmen en gynnsam position och vi ser ljust på framtiden.



## Lönsamhet och utdelning



\* Exkl. jämförelsestörande poster  
 \*\* Föreslagen utdelning

Holmens målsättning är att skog och kraft, som utgör två tredjedelar av koncernens tillgångar, ska ge en stabil avkastning på sysselsatt kapital om minst 5 procent samtidigt som industriverksamheten uthålligt ska avkasta mer än 10 procent. Sammanvägt innebär det att koncernens avkastning ska överstiga 7 procent.

Avkastningen på sysselsatt kapital uppgick för 2016 till 8,6 procent, framförallt till följd av att avkastningen för papper vände från negativt till 10 procent.

Bra kassaflöde under senare år har möjliggjort att vi successivt kunnat höja utdelningen samtidigt som den finansiella ställningen stärkts. Styrelsens förslag att höja utdelningen med 1,5 kronor till 12 kronor per aktie ska ses mot bakgrund av att vi 2016 lyckades höja resultatnivån samtidigt som verksamheten utvecklades väl och risken i koncernen sänkts genom avyttringen av bruket i Madrid.



Mina damer och herrar,

Grunden i Holmens verksamhet har alltid varit densamma – att ta vara på naturens tillgångar och förädla dem till största möjliga värde. Det ska vi fortsätta med.

Jag är övertygad om att framtidens produkter kommer från skogen och att Holmen, liksom våra skogar, kommer att fortsätta utvecklas och växa sig allt starkare.

Med de orden lämnar jag över ordet till ordförande.

**HOLMEN**